

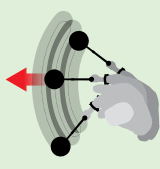
- 10. Power
- 9. Ground Balance
- 8. Detect Mode
- 7. Volume Adjust (1-6)
- 6. Error Indicator
- 5. Auto + Sensitivity (12)
- 4. Auto Sensitivity (11)
- 3. Sensitivity Adjust (1-10)
- 2. Battery Level
- 1. Gold Chance Indicator

- 1. إحصائية الذهب
- 2. مستوى شحن البطارية
- 3. ضبط حساسية حساسية + أوتوماتيكية (12)
- 4. حساسية أوتوماتيكية (11)
- 5. مؤشر الأخطاء
- 6. ضبط شدة الصوت (1-6)
- 7. أسلوب الكشف
- 8. توازن الأرض
- 9. التشغيل
- 10. الاستجاء

- 1. Indicateur de probabilité d'or
- 2. Niveau de charge batteries
- 3. Réglage de la sensibilité (1-10)
- 4. Sensibilité automatique (11)
- 5. Sensibilité + automatique (12)
- 6. Indicateur d'erreur
- 7. Réglage du volume (1-6)
- 8. Mode de détection
- 9. Equilibrer au sol
- 10. Marche/Arrêt

- 1. Złoto wskaźnik szansy
- 2. Poziom baterii
- 3. Regulacja czułości (1-10)
- 4. Człuchosc automatyczna (11)
- 5. Auto + człuchosc (12)
- 6. Wskaźnik błędów
- 7. Regulacja głośności (1-6)
- 8. Tryb wykrywania
- 9. Równowaga gruntu
- 10. Moc

- 3. Begin gold detecting
- 4. إحصائية الذهب
- 5. Commencer à détecter
- 6. Rozpocznij wykrywanie
- 7. złota



EN

AR

FR

PL

9 Quick Ground Balance | ميزان أرضي سريع | Szybkie dostrojenie do gruntu | 快速地面平衡 | Equilibre au sol rapide

3 4 5 7

8

Gold (Iron Reject) | ذهب (رفض الحديد) | Złoto (odróżnienie żelaza)

Deep All-Metal | عميق كل المعادن | Głębokie, wszystkie rodzaje

Profond Tous Métaux

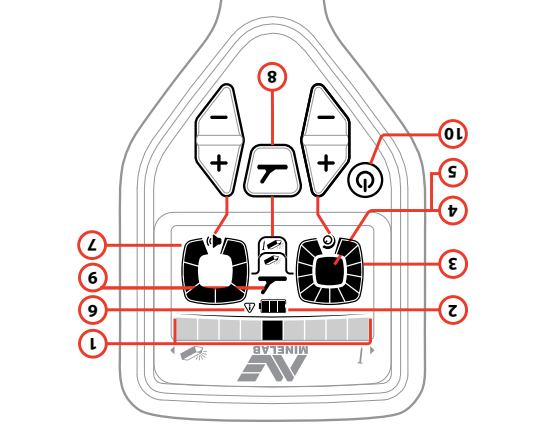
1

Zelazo | حديد | Żelazo

High gold chance | إحصائية ذهب مرتفعة | Forte probabilité d'Or

Low gold chance | إحصائية ذهب منخفضة | Faible probabilité d'Or

Or | الذهب | Oro



2

Auto noise cancel | إلغاء الضوضاء الأوتوماتيكي | Automatique Interférences

Wiązanie | تشغيل الجهاز | Mise en route

Turn On

1

Quick Start | التشغيل السريع | Démarrage rapide

Szybki start

Factory Reset | إعادة ضبط المصنع | Ré-initialiser les réglages d'usine

Przywrócenie ustawień fabrycznych

Control Panel | لوحة التحكم | Panneau de commande | Panel sterowania

10 seconds

اضغط واستمر في الضغط لمدة 10 ثوان

Appuyez pendant 10 secondes

Wciśnij i przytrzymaj przez 10 sekund

# ولمش الذهب 1000

## GOLD MONSTER 1000

Getting Started Guide

دليل بدء التشغيل

Guide de prise en main

Przewodnik Wprowadzający

WARRANTY TERMS

This product has a 2 year limited warranty from the time of purchase. Please refer to [www.minelab.com](http://www.minelab.com) for further warranty information. Register this product online at [register.minelab.com](http://register.minelab.com)

هذا المنتج يأتي مع ضمان لمدة سنتين من تاريخ الشراء. الرجاء العودة إلى الموقع [www.minelab.com](http://www.minelab.com) من أجل الحصول على مزيد من التفاصيل عن شروط الضمان. يمكنك تسجيل الضمان لهذا المنتج من خلال زيارة الموقع الإلكتروني [register.minelab.com](http://register.minelab.com)

Ce produit est garanti de 2 ans à partir de la date de son achat. Pour plus d'informations sur la garantie, veuillez consulter le site [www.minelab.com](http://www.minelab.com). Enregistrer ce produit en ligne sur le site [register.minelab.com](http://register.minelab.com)

Ten produkt ma 2-letnią ograniczoną gwarancję od momentu zakupu. Należy zapoznać się na stronie [www.minelab.com](http://www.minelab.com) w celu uzyskania dalszych informacji o gwarancji. Zarejestruj ten produkt online pod adresem [register.minelab.com](http://register.minelab.com)

COMPLIANCE

Information to the User (FCC Part 15.105)  
NOTE: Class B Devices

This equipment has been tested and found to comply with the limits for a Class B digital device, pursuant to part 15 of the FCC Rules. These limits are designed to provide reasonable protection against harmful interference in a residential installation.

This equipment generates, uses and can radiate radio frequency energy and, if not installed and used in accordance with the instructions, may cause harmful interference to radio communications.

However, there is no guarantee that interference will not occur in a particular installation. If this equipment does cause harmful interference to radio or television reception, which can be determined by turning the equipment off and on, the user is encouraged to try to correct the interference by one or more of the following measures:

- Reorient or relocate the receiving antenna
- Increase the separation between the equipment and receiver
- Connect the equipment into an outlet on a circuit different from that to which the receiver is connected
- Consult the dealer or an experienced radio/TV technician for help

**WARNING:** Any changes or modifications not expressly approved by Minelab Electronics could void the user's authority to operate this equipment.

EU declaration of conformity

Hereby, Minelab Electronics Pty Ltd declares that the radio equipment type GOL MONSTER 1000 is in compliance with Directive 2014/53/EU.

The full text of the EU declaration of conformity is available at the following internet address:

[www.minelab.com/compliance](http://www.minelab.com/compliance)

RADIO FREQUENCY SPECIFICATION

Frequency	Power
Detector 43 to 46.8 kHz	< -30 dBm



[www.minelab.com](http://www.minelab.com)



Images and graphics shown are for illustration purposes only; product configuration and specifications may vary from those shown. | Minelab® and GOLD MONSTER 1000® are trademarks of Minelab Electronics Pty Ltd.



4901-0226-PL-1

# Assembly

# التجميع

# Montage

# Montaż

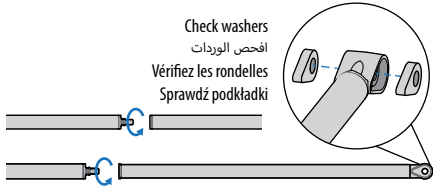
**1**

Screw mid, lower & upper shafts together

اربط القضيب الأوسط والسفلي والعلوي سوياً

Vissez les manches inférieur, intermédiaire et supérieur ensemble

Skreć środkowe, dolne i górne wały razem



Check washers

افحص الوردات

Vérifiez les rondelles

Sprawdź podkładki

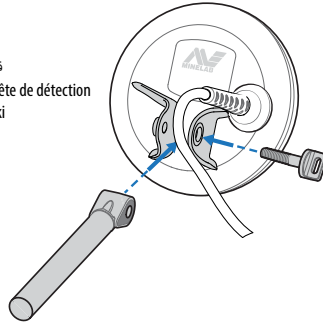
**2**

Attach lower shaft to coil

قم بتثبيت القضيب السفلي في الملف

Reliez le manche inférieur à la tête de détection

Przymocuj dolny wałek do cewki



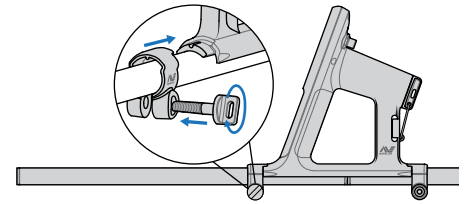
**3**

Attach control box to upper shaft

قم بتثبيت صندوق التحكم في القضيب العلوي

Reliez le boîtier de commande au manche supérieur

Przymocuj skrzynkę kontrolną do górnego wału



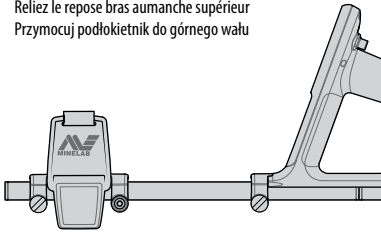
**4**

Attach armrest to upper shaft

قم بتثبيت مسند الذراع في القضيب العلوي

Reliez le repose bras aumanche supérieur

Przymocuj podłokietnik do górnego wału



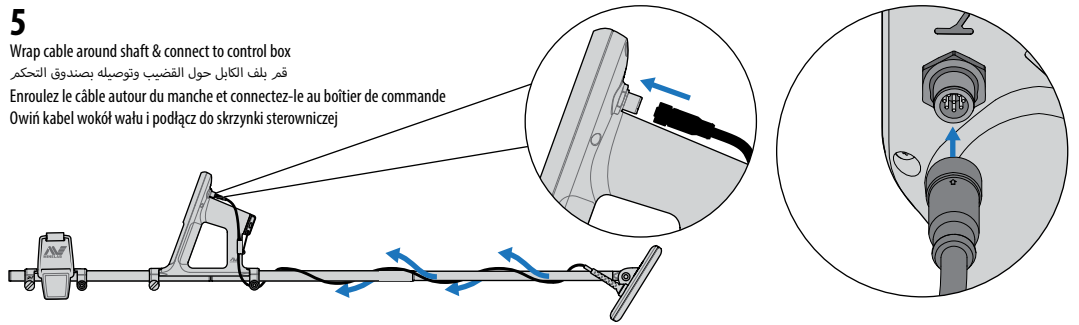
**5**

Wrap cable around shaft & connect to control box

قم بلف الكابل حول القضيب وتوصيله بصندوق التحكم

Enroulez le câble autour du manche et connectez-le au boîtier de commande

Owiń kabel wokół wału i podłącz do skrzynki sterowniczej



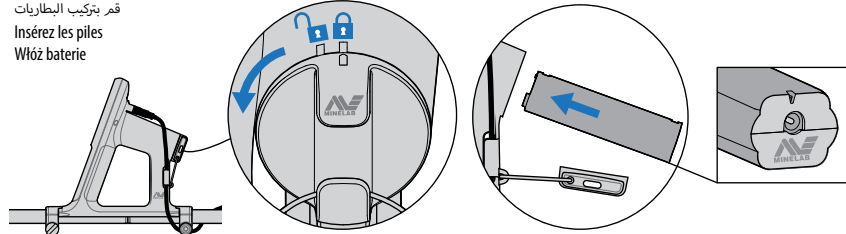
**6**

Insert batteries

قم بتركيب البطاريات

Insérez les piles

Włóż baterie



Rechargeable

قابل لإعادة الشحن

Rechargeable

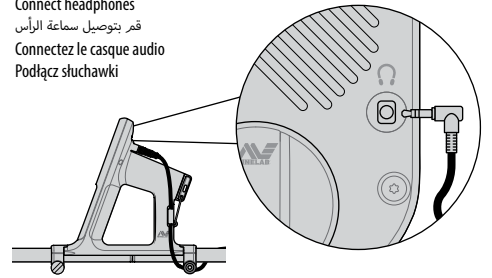
Akumulator

Connect headphones

قم بتوصيل سماعة الرأس

Connectez le casque audio

Podłącz słuchawki



## Universal Shaft Adaptor

## Embout de manche universel

## وصلة عصي الحمل الشاملة

## Uniwersalny adapter wału

## Detecting Basics

## Fondamentaux de la détection

## مبادئ الكشف عن المعادن

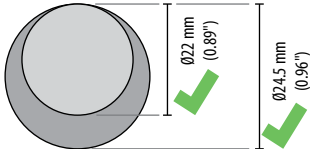
## Podstawy Wykrywania

Alternative plastic shaft or broomstick

قضيب بلاستيكي بديل أو عصا مكنسة

Possibilité de manche en plastique ou de manche à balai

Alternatywny trzonek z tworzywa sztucznego lub miotła



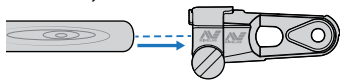
**1**

Insert shaft into yoke

ركب القضيب في القارية

Insérez la manche dans l'embout

Włóż wałek do jarzma

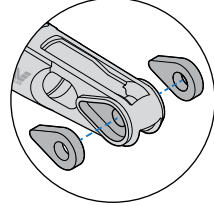


Check washers

افحص الوردات

Vérifiez les rondelles

Sprawdź podkładki



**2**

Follow steps 2-6 of Assembly

اتبع الخطوات 2-6 من خطوات التجميع

Suivez les étapes 2 à 6 du montage

Postępuj zgodnie z krokami 2-6 montażu

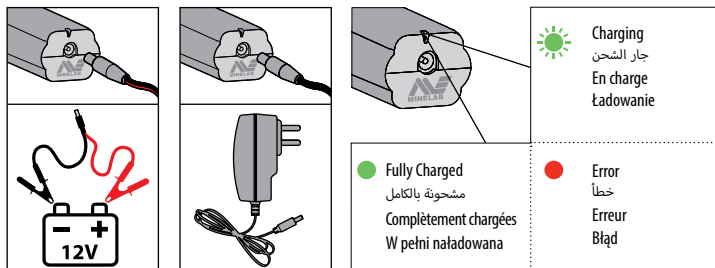


## Battery Charging

## Chargement des batteries

## شحن البطارية

## Ładowanie baterii



Charging

جار الشحن

En charge

Ładowanie

Fully Charged

مشحونة بالكامل

Complètement chargées

W pełni naładowana

Error

خطأ

Erreur

Błąd

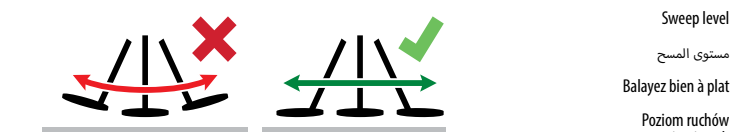


Overlap sweep

المسح المتراكب

Chevauchez les balayages

Powolne ruchy zamiatających

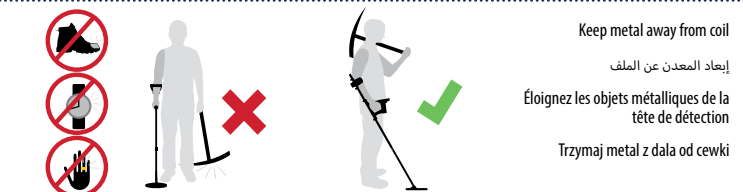


Sweep level

مستوى المسح

Balayez bien à plat

Poziom ruchów zamiatających



Keep metal away from coil

إبعاد المعادن عن الملف

Éloignez les objets métalliques de la tête de détection

Trzymaj metal z dala od cewki



Refill hole

ردم الحفرة

Rebouchez vos trous

Otwórz do napełniania



1 m (3')